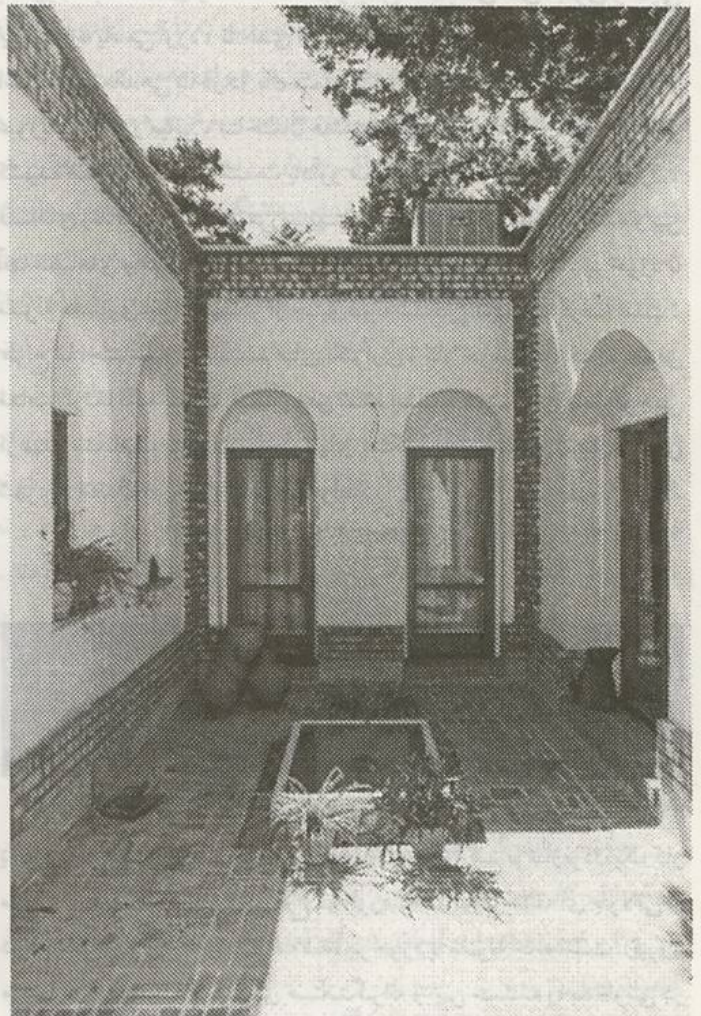
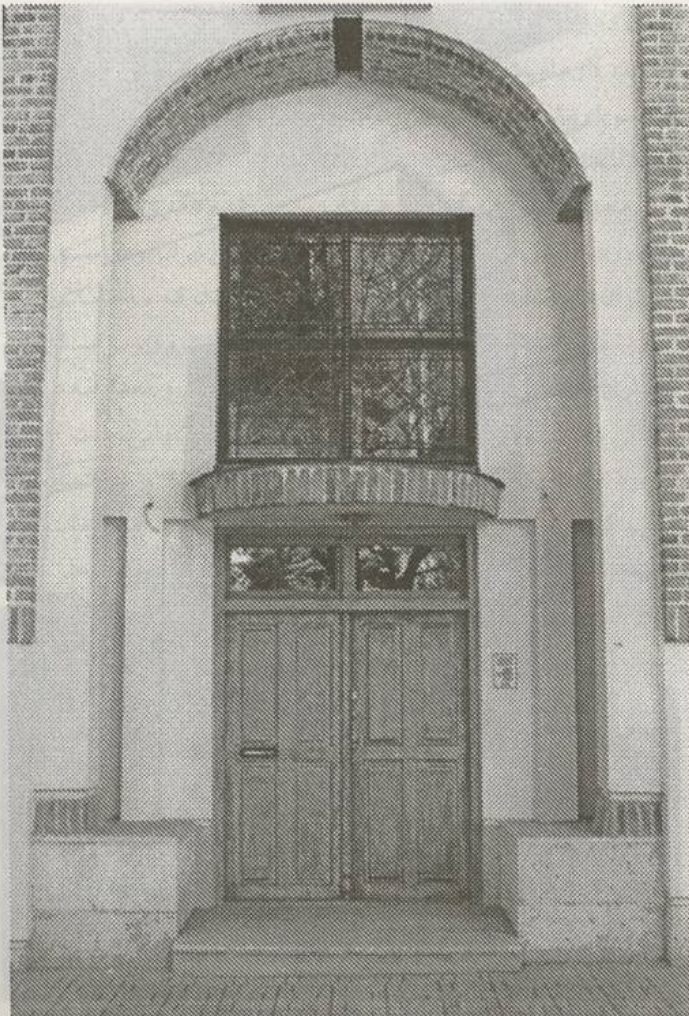


خانه پیرایش، کار فریار جواهریان (تهران، ۷۲-۱۳۶۸)

معمارانه و تزئینی از حد ترکیبهای بصری و فرمالیسم صرف گرافیکی فراتر روند و در حوزه عمیقتر حضور مطرح شوند. برای مثال، تزئینات دور آینه و نقوش کاشی‌ها در حمام خانه با هیچ نوع برخورد فرمالیستی قابل توضیح نیستند. وجود آجرهای دورنگه در نما نیز بیشتر از ارزش شکلی، به سبب حضورش و خاطره‌ای که در ذهن برمی‌انگیزد اهمیت می‌یابد. برخورد با تاریخ معماری کاملاً التقاطی است و معمار به حکم سلیقه خود توانسته از



مجموعه ساختمانهای مسکونی پیرایش که به صورت دویبند متقارن با فاصله از همدیگر در کنار یک معبر عمومی واقع شده‌اند، یکی از مهمترین مقوله‌های معماری مسکونی شهری را مطرح می‌کنند: نمای بیرونی. تاریخ معماری خانه پیش از دوره معاصر نشان داده است که نمای اصلی ابنیه بجز در موارد خاص — مانند معماری سواحل دریای خزر — همواره متوجه به درون بوده است. اگرچه از اواخر دوره قاجار تا جنگ جهانی دوم تجربیات قابل توجهی در زمینه نمای شهری صورت گرفت، این مسئله

دقتهای باستان‌شناسانه در به کارگیری الگوها و فرمهای تاریخی در حدی بیش از آنچه پروژه می‌طلبیده است به خوبی اجتناب کند. برای مثال، به کارگیری قوس هلالی به جای قوس متعارف جناغی در تاقچه‌های بیرونی و تقلیل اشارات تاریخی به بازشوهای هلالی و طاقچه بندی دیوارها در درون برای ایجاد محیط مناسب زندگی امروزی نشان دهنده ذوقی است فرهیخته، که به عوض تاریخ‌گرایی خشک مبتنی بر روشهای انعطاف‌ناپذیر محور اصلی طراحی قرار گرفته است.

این پروژه از جنبه‌های مختلف بسیار درخور توجه است. محدودیت فراوان ناشی از شکل و ابعاد زمین مشکلات بزرگی را در طراحی ایجاد کرده است. طراح توانسته است علاوه بر مقابله با مشکلات فوق، ویژگیهای مثبت و خطوط اصلی کار خود را از همین نقاط ضعف استخراج کند. زمین در تقاطع و در کنار بلوار عریضی قرار دارد که در مسیر خود بخش مهمی را از زمین اصلی جدا کرده است. زمین باقیمانده چهارضلعی



نامنتظمی است با یک زاویه بسیار تند. مشکل اولیه در سر راه طراحی، حل مشکل کمبود زمین از طریق افزایش حجم ساختمان تا سرحد امکان بوده است. طراح با استفاده از کلیه تبصره‌های قانونی و ایجاد احجام بیرون آمده در جداره خارجی بنا این مشکل را حل کرده است. بیرون زدگی‌ها به صورت کاملاً هوشمندانه‌ای با به کارگیری مصالح متفاوت (فلز و شیشه) و همچنین تقلیل ارتفاع متمایز شده‌اند و از ایجاد حالت سنگینی در نما جلوگیری کرده‌اند. هدف از رنگ‌آمیزی خاص نما

به عنوان یکی از نقاط بگرنج معماری ایران باقی ماند. پیروی از مد و بلا تکلیفی وضعیت شهرسازی در نیم قرن اخیر سبب شد که هر ساختمان به عنوان موجودی مستقل و بی توجه به نحوه استقرار و خصوصاً نمای خیابان مطرح شود. در دو ساختمان مورد بحث، نکته بسیار درخور توجه نمای شهری بارز و به یادماندنی است که در برداشتی پست مدرنی به سنت ساختمان سازی قاجاری متصل می شود. نبود محور تقارن در هر ساختمان و متقارن بودن دو ساختمان نسبت به محور میانی آنها ارتباطی جذاب بین دو ساختمان برقرار می کند. مشکل رایج نابسامان بودن پشت بام‌ها با طرح خاص خرپشته که عموماً نقطه ضعف نما به شمار می آید به خوبی حل شده است. با ورودیها نیز، که عموماً نقاط ضعف بناهای مسکونی به شمار می آیند، به خوبی برخورد شده است. وجود قوسها، جزئیات آجرکاری و رنگ آمیزی آجری - سفید حال و هوای معماری ایرانی را تداعی می کند. ورودی نیز که به سکوهاى جانبی و یک سایبان کوچک هلالی مجهز شده است با معماری ایرانی و بقیه ساختمان تجانس بسیار دارد. نمای طرف حیاط کاملاً متقارن و رسمی است. در اینجا با یکی از ویژگیهای مهم کارهای جواهریان (کارهای مطالعه شده برای این مقاله) روبه رو می شویم. در این آثار قسمتهای مختلف بنا از زیبایی شناسی های ناهمگن برخوردارند. این ناهمگنی از سطح کلان نمای شمالی و جنوبی آغاز می شود و تا ترکیب نه چندان موفق پوشش سنگی و سفید آتشخانه با کفپوش سرامیکی اتاقها ادامه می یابد. حتی از نظر سبک شناسی نیز تداوم قابل دریافتی بین تزئینات آرت دکوری نرده جداکننده آتشخانه، اشارات سنتی درون حیاط، سازماندهی تقریباً راسیونالیستی فضاهاى درونی و حال و هوای قرون وسطایی و گوتیک پاسیوی مرکزی وجود ندارد. در هر حال، این عناصر معمارانه تک تک و به خودی خود برجسته و قابل توجه اند.

طراح در چیدن اتاقها کوشیده با تأکید معمارانه بر پاسیو، که عموماً یکی از نقاط ضعف ساختمانهای مسکونی به شمار می آید، جایگزین مناسبی برای حیاط مرکزی ایرانی به عنوان کانون سازماندهی فضاهاى درونی بیابد. از همین رو، پاسیو در حقیقت قلب خانه را تشکیل داده است. قاب بندی های آجری درون پاسیو در حقیقت حالت فضای بیرونی را القا و از این لحاظ فرضیه بالا را تأیید می کنند. در کل، برخورد جواهریان را با معماری تاریخی می توان نوعی برداشت فرمالیستی تلقی کرد، اگرچه تلاش او در احیای مفهوم حیاط مرکزی، ماهیتی گونه شناختی دارد. مهمترین دستاورد جواهریان، موفقیت او در برخورد با مشکلات بسیار مطرح معماری خانه از قبیل نمای خارجی، خرپشته، پشت بام، پاسیو، ورودی و غیره است.

ساختمان مسکونی، کار بهروز پاکدامن

(سعادت آباد تهران، ۱۳۶۲)

خانه پیرایش. کار فریار جواهریان

